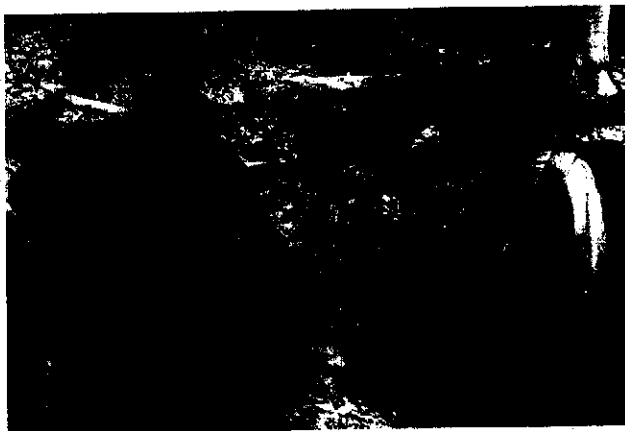


Partizanske bolnišnice v snežniških gozdovih oživele

Logatčan Dimitrij Mitja Jerič je julija 2009 v samozaložbi **Lizdal Vodič** po poteh slovenskih partizanskih bolnišnic pod Snežnikom. Ob pomoči revirnega gozdarja in poznavalcev je odkril lokacije, kjer so na območju 42 kvadratnih kilometrov delovale partizanske bolnice in lekarna Planjava. Vodič je opremil s topografskimi kartami, opisi dostopov in podatki o delovanju posamezne bolnice.

Vendar se avtor z opravljenim delom ni zadovoljil. Mudilo se mu je, da je namesto redkih še stoječih in razpadajočih lesenih tabel postavil trajnejša obeležja. Iz lastnih prihrankov je priskrbel vlite kovinske plošče. Za eno izmed njih so prispevke zbrali člani borčevske organizacije iz Loške doline, posebej pa je sredstva prispevala Darinka Troha iz Babnega Polja, mogoče s tiho neizrečeno željo, da bi trajnejše obeležje dobila tudi terenska lekarna Planjava, v kateri je delal njen pokojni brat Milan. Jeriču so na pomoč priskočili prijatelji. Očistili in označili so najbližje dostope do posameznih lokacij, kjer so stale bolnišnične barake, premikali težke skale, jih zabetonirali in nanje pričvrstili kovinske plošče. Natanko dve leti po izidu vodiča je bilo v snežniških gozdovih odkritje polovice obeležij partizanskih bolnic. Na Županovem lazju so se 2. julija poleg delovne ekipe zbrali svojci ranjenih in padlih borcev na tem območju ter župana občin Loška dolina in Čabar. Pozdravil jih je predsednik borčevske organizacije Loške doline, ki se je Jeriču zahvalil za zgodovinsko pomembno delo. Zgodovinar Tone Avsec je orisal kroniko partizanske sanitete pod Snežnikom. Mitja je posebej izpostavil predano humanost zdravstvenega osebja, ki je v izredno težkih okoliščinah reševalo življenja. Udeleženci so se razdelili v štiri skupine in vsaka se je odpravila v svojo smer ter s skromno slovesnostjo spoštljivo odkrila posamezna obeležja: Ute, Požar, Soškove lokvice na slovenski strani državne meje in Stari trg, streljaj čez hrvaško mejo. Po odkritju smo z gostoljubnimi domačini posedeli pred lovsko kočjo na Županovem lazju, prislunili spominom redkih prič



Jerič je s pomočniki postavil tudi nove označbe bolnišnic. (foto: Romana Nared)

tedanjega težkega vojnega časa in kramljali dolgo v popoldne. Dva meseca po tem dogodku, ob obletnici kapitulacije Italije, so postavili še ostala štiri obeležja: Hrib, Podgora, Pri mrljiču in Pudob. Zdaj so na potezi obiskovalci, ljubitelji neokrnjene narave, ki spoštujejo vrednote NOB. Šele z njimi bodo partizanske bolnišnice pod Snežnikom resnično oživele.

Mitja Jerič je svoje zgodovinsko poslanstvo zaključil zadnji teden, saj njegov 85-letni vid naglo peša, priče dogodkov v gozdovih Snežnika pa umirajo. Svoj življenjski projekt je, kot je zapisal v vodniku, posvetil vsem ranjencem, sanitetnemu osebju, prebivalcem Loške doline z okolico ter partizanskim enotam, ki so bolnice varovale in oskrbovale. Hkrati pa je Jeričeva zapuščina dragoceno darilo zanamcem, sicer bi sledi nekdanjih partizanskih bolnišnic pod Snežnikom za vselej izbrisal čas.

Zvona Gantar

Promocija deficitarnih in perspektivnih poklicev v Notranjsko-kraški regiji

RRA Notranjsko-kraške regije v petek, 21. oktobra, v telovadnici RŠC Postojna organizira dogodek za promocijo deficitarnih in perspektivnih poklicev v Notranjsko-kraški regiji. Na dogodku bodo poleg srednjih šol sodelovali še delodajalci iz regije, GZ OZ Postojna, območnih obrtno-podjetniških zbornic Cerknica, Ilirska Bistrica, Logatec in Postojna, Urad za delo Postojna in Zavod Znanje Postojna.

Promocija deficitarnih in perspektivnih poklicev bo v okviru štipendijske sheme Notranjsko-kraške regije. Razlog za organizacijo dogodka je izrazito pomanjkanje zanimanja za nekatere vrste poklicev. V lanskem letu je bila na primer za področje lesarstva podeljena le ena štipendija, čeprav jih je bilo razpisanih kar 23.

Trenutno pa manjše zanimanje med osnovnošolci ne velja samo za lesarske poklice. V podobnem položaju je večina poklicev, vezanih na IV. stopnjo izobraževanja, kot so orodjarji, mesarji, kuharji, natakariji, zidarji, kamnoseki in drugi. Na drugi strani so tako imenovani perspektivni poklici, za katere je med mladimi zaznati povečano zanimanje. Taki poklici v naši regiji so na primer aranžer,

mehatronik, gozdar, kozmetični tehnik, tehnik zdravstvene nege, računalniški tehnik in elektrotehnik. S promocijo poklicev želimo spodbuditi osnovnošolce, da se v večji meri odločajo za poklice, za katere s strani delodajalcev v regiji obstaja povpraševanje, ter hkrati spodbuditi delodajalce, da razpišejo štipendije za tiste poklice, za katere je med mladimi zanimanje.

Promocija, ki bo obsegala predstavitev srednjih šol in posameznih podpornih institucij, bo prvenstveno namenjena sedmošolcem, osmošolcem in devetošolcem, ki se odločajo o poklicu ter njihovim staršem in svetovalnim delavcem. Vzoredno s predstavitvijo šol bodo tudi dnevi odprtih vrat pri delodajalcih in druge aktivnosti. Podroben program dogajanja bo objavljen na spletni strani www.rra-nkr.si. Aktivnosti so del projekta Regijska štipendijska shema Notranjsko-kraške regije in so sofinancirane iz sredstev Evropskega socialnega sklada.

Regionalna razvojna agencija Notranjsko-kraške regije

Kadrovske štipendije v Ljubljanski urbani regiji

Regionalna razvojna agencija Ljubljanske urbane regije (RRA LUR) je 9. septembra objavila javni razpis štipendij enotnih regijskih štipendijskih za šolsko/študijsko leto 2011/2012. K odjavi vlog so vabljeni dijaki in študenti, ki ne prejemanjajo drugih štipendij, niso zaposleni in niso vpisani v evidenco brezposelnih oseb. V letošnjem letu 33 delodajalcev ponuja priložnost za več kot 70 štipendij v različnih izobraževalnih programih. Seznam aktualnih razpisanih štipendij in obrazec vloge za prijavo

sta objavljena na spletni strani www.rralur.si. Prijave z dokazili morajo kandidati 10. oktobra 2011 poslati na naslov: RRA LUR, Tehnološki park 19, 1000 Ljubljana. Dodatna pojasnila: mag. Liljana Drevenšek, Matija Ukmar, tel.: 306 19 04, 306 19 05, liljana.drevensek@ljubljan.si, matija.ukmar@ljubljan.si. Projekt Regijska štipendijska shema delno financira Evropska unija iz Evropskega socialnega sklada.

Liljana Drevenšek, RRA LUR