



IZHODIŠČA ZA REGIONALNI PROSTORSKI PLAN
PRIMORSKO-NOTRANJSKE REGIJE

OSNUTEK

november 2024

Dokument:	Osnutek izhodišč za pripravo Regionalnega prostorskega plana Primorsko-notranjske regije
Naročnik:	Republika Slovenija – Ministrstvo za Naravne vire in prostor (MNVP)
Pogodba št.:	2560–24–510041
Predstavnik naročnika:	Valentina Lavrenčič
Pripravljalavec:	RRA Zeleni kras d. o. o.
Odgovorna oseba pripravljavca:	mag. Boštjan Požar
Avtorji:	dr. Dunja Mahne – vodja priprave Tinkara Primožič, univ. dipl. geografije Tamara Klepac Sterle, univ. dipl. Ing. arhitekture v sodelovanju z Občinami Primorsko-notranjske regije

KAZALO VSEBINE

1. UVOD	3
2. RAZLOGI ZA PRIPRAVO REGIONLANEGA PROSTORSKEGA PLANA	3
3. OBMOČJE PRIPRAVE RPP ZA PRIMORSKO-NOTRANJSKO REGIJO	3
4. ZAKONODAJNI IN STRATEŠKI OKVIR	4
5. RAZVOJNI IZZIVI REGIJE – IZHODIŠČA IN KLJUČNI IZZIVI	5
5.1 MESTA, DRUGA URBANA NASELJA IN MOREBITNA DRUGA NASELJA, KI SO POMEMBNA ZA RAZVOJ REGIJE.....	5
5.2 ZASNOVA OMREŽIJ DRUŽBENE INFRASTRUKTURE.....	7
5.3 ZASNOVA OMREŽIJ GOSPODARSKE JAVNE INFRASTRUKTURE	9
5.4 ZASNOVA STANOVANJSKIH OBMOČIJ.....	12
5.5 PREDNOSTNA OBMOČJA ZA RAZVOJ POSAMEZNIH DEJAVNOSTI, POMEMBNIH ZA REGIJO.....	16
5.6 ZASNOVA ZELENEGA SISTEMA PRIMORSKO-NOTRANJSKE REGIJE.....	20
5.7 POVEZAVE S SOSEDNJIMI OBMOČJI	23
6. NACIONALNA IZHODIŠČA	25
7. PRIPRAVA RPP	26
7.1 KLJUČNI IZZIVI PRIMORSKO-NOTRANJSKE REGIJE	26
7.1.1. PROMET.....	26
7.1.2. POMANJKANJE STANOVANJSKIH ENOT IN POVEZAVA Z DRUŽBENO INFRASTRUKTURO	26
7.1.3. GOSPODARSKE CONE	27
7.1.4. OHRANJANJE IDENTITETE PROSTORA	27
7.1.5. UPRAVLJANJE Z VODNIMI VIRI	27
7.2 VSEBINA, OBLIKA TER POSTOPEK PRIPRAVE RPP	28
7.3 OBLIKA RPP	28
7.4 POSTOPEK PRIPRAVE RPP	28
7.5 PROCES SODELOVANJA.....	29
7.6 ČEZMEJNO SODELOVANJE IN USKLAJEVANJE.....	30
7.7 ZAGOTOVITEV STROKOVNIH PODLAG	30
7.8 ZAGOTOVITEV IN UPORABA AŽURNIH PODATKOV	30

1. UVOD

Regionalni prostorski plan (v nadaljevanju RPP) Primorsko-notranjske regije bo strateški dokument, ki bo opredelil dolgoročne usmeritve prostorskega razvoja. Cilj dokumenta bo zagotavljanje usklajenega in trajnostnega razvoja regije, ki bo podprl tako gospodarsko rast kot ohranjanje naravnega okolja. RPP bo uvedel nov nivo načrtovanja, ki bo združeval območja vseh občin v regiji in načrtoval ter umeščal vsebine, pomembne za območje celotne regije. S tem bo omogočil načrtovanje in koordinacijo med občinskim in nacionalnim nivojem, kar bo prispevalo k bolj usklajeni in racionalni rabi prostora.

Strategija prostorskega razvoja Slovenije 2050 (v nadaljevanju SPRS) je, v skladu s 70. členom Zakona o urejanju prostora (v nadaljevanju ZUreP-3), temeljni strateški prostorski dokument za dolgoročno usmerjanje prostorskega razvoja države. V njej so navedene vsebine, ki se določijo in uskladijo v RPP. Namen priprave RPP bo podrobnejša obravnava in opredelitev vsebin, skladno z 75. členom ZUreP-3 in SPRS na regionalni ravni.

2. RAZLOGI ZA PRIPRAVO REGIONLANEGA PROSTORSKEGA PLANA

Regionalno načrtovanje omogoča učinkovitejše upravljanje prostora, ki presega občinske meje in vključuje širše okoljske, socialne in gospodarske potrebe. ZUreP-3 določa obveznost priprave RPP za boljše usklajevanje razvoja med občinami in državnimi institucijami ter hitrejšo pripravo občinskih prostorskih dokumentov. RPP bo usmerjal prostorski razvoj v Primorsko-notranjski regiji glede na njene geografske značilnosti, gospodarsko stanje, demografske trende in varovana območja, kar bo omogočilo boljše načrtovanje rabe zemljišč, infrastrukture in prilagoditev starajočemu se prebivalstvu. Cilji RPP Primorsko-notranjske regije je uskladiti vse interese in potrebe v prostoru, da se bo regija lahko hitreje gospodarsko razvijala, nudila dostopno družbeno infrastrukturo ob ohranjanju naravnega okolja in strateških virov.

3. OBMOČJE PRIPRAVE RPP ZA PRIMORSKO-NOTRANJSKO REGIJO

Primorsko-notranjska regija, ena izmed dvanajstih statističnih regij v Sloveniji, se nahaja v jugozahodnem delu države, med Ljubljansko kotlino in obalnim delom Slovenije. Regija obsega šest občin: Bloke, Loška dolina, Cerknica, Pivka, Ilirska Bistrica in Postojna. Vsaka občina ima svoje specifične prostorske, demografske in gospodarske značilnosti, vendar so povezane s skupnimi cilji, kot so izboljšanje prometne in komunalne infrastrukture, krepitev regionalnih gospodarskih središč in zaščita okoljsko občutljivih območij. Zajeta območja so geografsko raznolika in vključujejo tako urbana središča kot podeželska območja, ki zahtevajo posebno pozornost zaradi naravnih vrednot in kulturne dediščine. Skupno območje regije zavzema 1.456 km², kar jo uvršča med manjše regije po površini v Sloveniji. Po zadnjih podatkih živi v regiji malo več kot 54.000 prebivalcev, kar jo uvršča med najredkeje poseljene regije v državi z nizko gostoto prebivalstva.

Slika 1: Primorsko-notranjska regija



Regija na zahodu meji na Obalno-kraško regijo, kar omogoča dostop do morja in povezavo z Luko Koper, medtem ko je na severozahodu povezana z Goriško regijo, s katero sodeluje na področju turizma in izobraževanja. Na severu meji na Osrednjeslovensko regijo, kjer Ljubljana predstavlja glavno zaposlitveno in izobraževalno središče, kamor gravitira veliko število prebivalcev. Na vzhodu pa meji na Jugovzhodno Slovenijo, s katero si deli bogate gozdne vire in potencial za lesno industrijo. Regija razen občin Postojna in Cerknica nima ugodnega prometno-geografskega položaja.

Poleg pašništva je na tem območju prisotno tudi ekstenzivno kmetijstvo, ki vključuje gojenje odpornih poljščin in pridelavo sena, vendar se zaradi podnebnih izzivov vse bolj spodbuja trajnostno in ekološko kmetovanje, ki prilagaja metode pridelave. Regija je znana po kraški pokrajini, obsežnih gozdovih ter naravnih znamenitostih in številnih arheoloških najdiščih. Naravne danosti ponujajo številne možnosti za trajnostni turizem in ohranjanje dediščine.

Regija se spopada tudi z izzivi, kot so staranje prebivalstva, izseljevanje mladih v urbana središča, praznjenje podeželja ter pomanjkanje stanovanjskih enot v občinskih središčih in ob prometnih koridorjih. Zaradi nizke poseljenosti in potrebe po ohranjanju poseljenosti podeželja je nujno vlaganje v prometno infrastrukturo, vključno z umestitvijo in izgradnjo avtoceste Postojna - Jelšane, nadgradnjo avtoceste A1 in železniške proge, ter razvojem novih gospodarskih con, ki bodo omogočale večje število delovnih mest v regiji in hitrejši gospodarski napredek. Prav tako daje poudarek varovanju ključnih, strateških vodnih virov in upravljanje večinoma kraške kulturne krajine za zagotovitev trajnostnega razvoja ter izboljšanje kakovosti življenja. Regija se osredotoča na razvoj trajnostne mobilnosti, predvsem različnih oblik javnega prevoza.

4. ZAKONODAJNI IN STRATEŠKI OKVIR

RPP temelji na pravnih in strateških dokumentih, ki usmerjajo prostorski razvoj na nacionalni in regionalni ravni. Ključni dokumenti vključujejo:

- Zakon o urejanju prostora (Uradni list 199/21, 18/23 – ZDU-10, 78/23 – ZUNPEOVE, 95/23 – ZIUOPZP in 23/24), ki določa cilje in načela urejanja prostora;
- Strategijo prostorskega razvoja Slovenije do leta 2050 (SPRS), ki opredeljuje dolgoročne prostorske cilje in prioritete usmeritve;
- Regionalni razvojni program Primorsko-notranjske regije za obdobje 2021-2027, ki opredeljuje prednostna področja razvoja znotraj regije.

RPP, skladno z določbami 5. odstavka 78. člena ZUreP-3, sprejme Razvojni svet regije, po predhodni potrditvi Vlade RS in Sveta Primorsko-notranjske regije.

5. RAZVOJNI IZZIVI REGIJE – IZHODIŠČA IN KLJUČNI IZZIVI

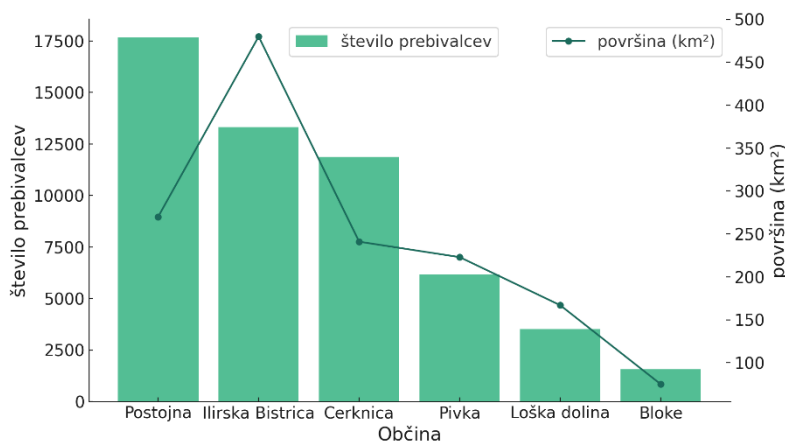
5.1 MESTA, DRUGA URBANA NASELJA IN MOREBITNA DRUGA NASELJA, KI SO POMEMBNA ZA RAZVOJ REGIJE

RAZVOJNA VLOGA OBČINSKIH SREDIŠČ V PRIMORSKO-NOTRANJSKI REGIJI

Središče 2. ravni

Postojna ima, kot središče druge ravni, ključno vlogo kot osrednje izobraževalno ter tudi gospodarsko in kulturno središče regije. Poleg pomembnih turističnih znamenitosti kot je Postojnska jama, se Postojna osredotoča na razvoj izobraževanja (srednje in višje šole), zdravstva (razvoj novih zdravstvenih storitev) ter podporo inovacijam in podjetništvu. Postojna je opredeljena kot ključna za razvoj regije, saj njene zmogljivosti za razvoj storitev splošnega in gospodarskega pomena omogočajo boljše povezovanje in dostopnost storitev, kar je eden od ciljev SPRS za zagotovitev kakovostnega bivanja v širšem gravitacijskem območju.

Slika 2: občine Primorsko-notranjske regije po površini in številu prebivalcev.



Središči 4. ravni

Cerknica in Ilirska Bistrica sta središči četrte ravni. Cerknica se osredotoča na trajnostni turizem, vezan na Cerkiško jezero in Notranjski park, ter zagotavlja osnovne storitve prebivalcem zaledja. Ilirska

Bistrica ima poseben pomen kot obmejno središče, saj leži v neposredni bližini meje s Hrvaško, kar krepi njen pomen v čezmejnem sodelovanju in razvoju obmejnih urbanih in gospodarskih območij. Obe občini imata moderni gospodarski coni s potencialom za nadaljnji razvoj. Tako Ilirska Bistrica kot tudi Cerknica imata odlične možnosti za razvoj trajnostnega turizma, ki vključuje rekreacijo, naravoslovni turizem, gastronomijo ter obiskovanje zavarovanih območij.

Preglednica 1: večja naselja po številu prebivalcev (ter Stari trg pri Ložu in Nova vas kot občinski središči) glede na nivo središča in kriterije opremljenosti s pomembnejšo družbeno infrastrukturo

naselje	št. prebivalcev	nivo središča	infrastruktura
Postojna	10,079	2. raven	srednja šola, splošna bolnišnica, upravna enota, okrajno sodišče, kulturni dom, knjižnica, galerija, obsežna trgovinska storitev, športna infrastruktura
Ilirska Bistrica	4,352	4. raven	srednja šola, zdravstveni dom, upravna enota, okrajno sodišče, kulturni dom, knjižnica, galerija, obsežna trgovinska storitev, športna infrastruktura
Cerknica	4,132	4. raven	osnovna šola, zdravstveni dom, upravna enota, okrajno sodišče, kulturni dom, knjižnica, galerija, obsežna trgovinska storitev, športna infrastruktura
Pivka	2,201	druga naselja	osnovna šola, zdravstvena postaja, kulturni dom, knjižnica, galerija, lokalna trgovina, športna infrastruktura
Rakek	2,199	druga naselja	osnovna šola, knjižnica, kulturna dejavnost, osnovna trgovinska storitev, športna infrastruktura
Stari trg pri Ložu	757	lokalno središče	osnovna šola, zdravstvena postaja, kulturni dom, knjižnica, osnovna trgovinska storitev, športna infrastruktura
Nova vas (Bloke)	281	lokalno središče	osnovna šola, zdravstvena postaja, kulturni dom, knjižnica, manjša lokalna trgovina, športna infrastruktura

LOKALNA OSKRBNA SREDIŠČA S PRETEŽNO VAŠKIM IN PODEŽELSKIM ZALEDJEM

To so naselja, kjer so prisotne storitve in družbene dejavnosti, kot so npr. osnovna šola, zdravstvena postaja, kulturni dom, športne površine, banka, pošta in neživilska trgovina. Pivka, Rakek, Knežak, Podgrad, Jelšane, Prestranek in Planina so prepoznana kot druga naselja, pomembna za regijo, Stari trg pri Ložu in Nova vas, pa kot lokalni občinski središči. Glavna naloga teh naselij je podpora razpršeni poselitvi, ohranjanje dostopa do storitev ter vzdrževanje kakovosti bivanja v manjših naseljih. S planiranjem prostorskega razvoja želimo ohranjati in krepiti tudi manjše zaposlitvene centre, ki ohranjajo delovna mesta lokalnemu prebivalstvu. Pomembno je, da se v teh krajih podpirajo lokalne uveljavljene gospodarske panoge, kot so kmetijstvo, gozdarstvo in trajnostni turizem, ter ostale lokalno značilne dejavnosti, kar omogoča prebivalstvu ohranjanje njihovega življenjskega sloga in zmanjšuje dnevne migracije na delovno mesto.

Ključni izziv: določitev območij za dolgoročni razvoj mest in drugih urbanih naselij, ter zagotavljanje poselitve na podeželju, kar je ključno za razvoj Primorsko-notranjske regije, ki je pretežno ruralna.

Strateške usmeritve za RPP:

1. Uravnovežen razvoj omrežja središč

Vzpostavitev uravnoveženega omrežja naselij, ki upošteva posebnosti in vloge posameznih krajev glede na SPRS in potrebe regije, je ključna za trajnosten razvoj regije. Postojna kot središče druge ravni mora podpirati preostala središča v mreži, da se zagotovi ustrezna kakovost življenja za vse prebivalce regije. Policentrični pristop omogoča racionalno razporeditev storitev splošnega javnega in gospodarskega pomena, s čimer se izboljšuje privlačnost in kakovost bivanja.

2. Dostopnost in opremljenost z javnimi storitvami

Zagotavljanje enakopravnega dostopa do javnih storitev zahteva nadgradnjo storitvene infrastrukture in digitalizacijo javnih storitev, ki mora doseči vse ravni prebivalstva, še posebej tiste, ki živijo v bolj oddaljenih in podeželskih delih regije.

3. Krepitev urbanih središč in revitalizacija

Urbanizacija Postojne, Cerknice in Ilirske Bistrice vključuje povečanje gostote poselitve z zgoščevanjem števila prebivalstva na enoto površine, širitev stanovanjskih območij v urbanih središčih, revitalizacijo degradiranih območij ter ustvarjanje ugodnega okolja za razvoj podjetništva in gospodarske dejavnosti. To vključuje tudi vlaganje v nove gospodarske cone in izboljšanje stanovanjskih možnosti. Posebna pozornost je namenjena revitalizaciji mestnih jeder, kar prispeva k preprečevanju razvrednotenja urbanih območij, ter ustvarjanju privlačnega okolja za bivanje in delo.

4. Spodbujanje poseljenosti na podeželju

Poleg krepitve mest je ključnega pomena ohranitev in razvoj podeželja, zlasti zaradi naravne in kulturne dediščine, ki jo to območje nudi. Poudarek mora biti na podpori kmetijstvu, razvoju lokalnih storitev, ter na izboljšanju kakovosti bivanja. Pomembno je spodbujati poseljenost na podeželju z urejanjem lastniških struktur in tudi širitvijo poselitve na manj kakovostna kmetijska zemljišča, ki so zaradi slabših pogojev manj primerna za kmetovanje, s čimer se ohranja najkakovostnejša zemljišča za kmetijske dejavnosti.

5.2 ZASNOVA OMREŽIJ DRUŽBENE INFRASTRUKTURE

Primorsko-notranjska regija stremi k trajnostnemu razvoju in prilagojeni družbeni infrastrukturi, ki podpira policentrični razvoj, skladno s smernicami SPRS. Pomembno je upoštevati specifične potrebe

vseh občin, tako večjih kot manjših, s poudarkom na dostopnosti osnovnih storitev ter ohranjanju lokalne identitete. Vsaka občina ohranja edinstveno kulturno in naravno dediščino, ki spodbuja trajnostni turizem, hkrati pa se osredotoča na razvoj zdravstvene in izobraževalne infrastrukture ter izboljšanje kakovosti življenja za vse generacije.

Preglednica 2: pomembnejša družbena infrastruktura v Primorsko-notranjski regiji

občina	izobraževalna infrastruktura	zdravstvena infrastruktura	kulturna infrastruktura	športna infrastruktura	družbene storitve	prometna infrastruktura
Postojna	osnovna šola, srednja šola, javni vrtec, glasbena šola	zdravstveni dom, lekarna, porodnišnica	muzej, kulturni dom, knjižnica, galerija, ljudsko gledališče	športna dvorana, zunanja športna igrišča, pohodniške in kolesarske poti	center za socialno delo, dom starejših občanov, pošta	železniška postaja, avtobusna postaja
Ilirska Bistrica	osnovna šola, srednja šola, javni vrtec, glasbena šola	zdravstveni dom, lekarna	kulturni dom, knjižnica, muzej, galerija	športna dvorana, zunanja športna igrišča, pohodniške in kolesarske poti	center za socialno delo, dom starejših občanov, pošta	železniška postaja, avtobusna postaja
Cerknica	osnovna šola, javni vrtec, glasbena šola	zdravstveni dom, lekarna	kulturni dom, knjižnica, galerija	športna dvorana, zunanja športna igrišča, pohodniške in kolesarske poti	center za socialno delo – enota, dom starejših občanov, pošta	železniška postaja Rakek (bližina), avtobusna linija
Pivka	osnovna šola, javni vrtec	zdravstvena postaja, lekarna	muzej, kulturni dom	športna dvorana, zunanja športna igrišča, pohodniške in kolesarske poti	center za socialno delo, pošta	železniška postaja, avtobusna linija
Loška dolina	osnovna šola, javni vrtec	zdravstvena postaja, lekarna	kulturni dom, knjižnica, muzej	športna dvorana, zunanja športna igrišča, pohodniške in kolesarske poti	medgeneracijski center, pošta	avtobusna linija
Bloke	osnovna šola, javni vrtec	zdravstvena postaja, lekarna	kulturni dom, knjižnica, muzej	športna dvorana, zunanja športna igrišča, pohodniške in kolesarske poti	pošta	avtobusna linija

Ključni izziv: Zagotavljanje enakomerne dostopnosti do kakovostnih družbenih storitev in infrastrukture, ki bo podpirala trajnostni gospodarski, socialni in kulturni razvoj regije.

Strateške usmeritve za RPP:

1. Obvladovanje demografskih sprememb

Demografske spremembe, kot so staranje prebivalstva in pomanjkanje delovne sile, predstavljajo velik pritisk na družbene storitve v regiji. Povečano povpraševanje po storitvah, kot so zdravstvena in socialna oskrba, zahteva prilagoditev in krepitev obstoječe družbene infrastrukture. Potrebna je širitev zmogljivosti zdravstvenih in socialnih storitev, predvsem za starejše prebivalce, ter izboljšanje dostopnosti teh storitev v manjših in bolj oddaljenih občinah. Obvladovanje demografskih sprememb vključuje ukrepe za spodbujanje mladih, kot so dostopna stanovanja, zaposlitvene priložnosti ter izboljšanje infrastrukture za kakovostno izobraževanje in preživljanje prostega časa, s čimer se spodbuja njihova prisotnost in vključenost v lokalno skupnost. Načrtovanje infrastrukture mora biti skladno s potrebami prebivalstva in usmerjeno v dolgoročno vzdržnost.

2. Usklajevanje državnih in lokalnih strategij

Pri načrtovanju in razvoju družbene infrastrukture je ključno usklajevanje med državnimi in lokalnimi strategijami. To vključuje programe na področju vzgoje in izobraževanja, zdravstvene oskrbe, športa, kulture in javnih upravnih storitev. RPP naj podpira povezovanje med občinami in zagotavlja celovito ter trajnostno načrtovanje razvoja, ki bo prispevalo k uravnoveženemu razvoju regije.

3. Razvoj inovativnih rešitev za odmaknjena območja

Za manjša, odmaknjena in demografsko ogrožena območja, kot so Bloke, Loška dolina in Ilirska Bistrica, je potrebno razvijati inovativne in prilagojene rešitve na različnih področjih, tudi na področjih prometnih povezav, podjetništva in širšega družbenega razvoja. Medgeneracijski centri, ki združujejo različne družbene funkcije, so lahko ključnega pomena za zagotavljanje osnovnih storitev, kot so vzgoja, izobraževanje, zdravstvena oskrba in socialne storitve. Takšni centri izboljšujejo dostopnost storitev in lahko pripomorejo k ohranjanju prebivalstva na teh območjih.

4. Ohranjanje in promocija kulturne dediščine

Kulturna dediščina je pomemben del družbene infrastrukture in prispeva k identiteti regije. Ohranjanje kulturnih znamenitosti, kot so grad Snežnik, Predjamski grad, grad Prem in druge, mora biti del trajnostne strategije razvoja turizma v regiji. Kulturna dediščina prispeva h krepitvi lokalne identitete ter privablja obiskovalce, kar povečuje gospodarski potencial regije.

5. Strateško načrtovanje ključnih družbenih objektov

RPP mora določiti ključne objekte družbene infrastrukture, ki so pomembni za regijo, in njihove lokacije. To vključuje večje regionalne objekte (Postojna, Cerknica, Ilirska Bistrica), kot so večnamenske dvorane za kulturne in športne prireditve ter druge infrastrukturne objekte, ki bodo služili celotni regiji. Strateško umeščanje teh objektov bo prispevalo k enakomernejšemu dostopu do storitev in podpori gospodarskega ter družbenega razvoja.

5.3 ZASNOVA OMREŽIJ GOSPODARSKE JAVNE INFRASTRUKTURE

Omrežje gospodarske javne infrastrukture v Primorsko-notranjski regiji

Avtocestne povezave in obvoznice

Primorsko-notranjska regija se zaradi redke poseljenosti sooča s posebnimi izzivi na področju infrastrukture, saj mora zagotoviti ustrezne pogoje za gospodarski razvoj in kakovostno življenje prebivalcev, hkrati pa ohranjati občutljivo naravno okolje. Pomembno vlogo pri tem ima avtocestna povezava A1, ki povezuje Postojno z Ljubljano in Koprom ter omogoča dostop do mednarodnih trgov prek pristanišča Koper. Vendar je avtocestni odsek Ljubljana–Postojna pogosto preobremenjen zaradi tranzitnega prometa, zlasti tovornega, in turističnih tokov v poletnih mesecih, kar povzroča ozka grla in upočasnitve, ki vplivajo na gospodarstvo in lokalno prebivalstvo. V pripravi je tudi trasa avtoceste Postojna - Jelšane, za povezavo Ilirske Bistrice z avtocesto proti hrvaški meji. Poleg tega je v regiji potrebna nadaljnja gradnja in posodobitev lokalnih obvoznic (Pivka, Rakek, Cerknica) in regionalnih cest, kjer je prometna obremenitev zaradi tranzita visoka, kar bo zmanjšalo promet v mestnih središčih, izboljšalo prometno varnost ter zmanjšalo emisije v urbanih okoljih.

Stanje in potrebe železnice

Železniško omrežje v Primorsko-notranjski regiji ima velik strateški pomen, saj zagotavlja povezave med Primorsko, osrednjo Slovenijo in naprej proti Hrvaški. Kljub obstoječim povezavam, zlasti železniški liniji med Ljubljano in Koprom, so proge v regiji dotrajane in potrebujejo modernizacijo. Železniška proga Ljubljana–Postojna in naprej do Ilirske Bistrice se sooča s tehničnimi omejitvami, kot so enotirni odseki in zastarela infrastruktura iz 19. stoletja, kar zmanjšuje njeno konkurenčnost v primerjavi s cestnim prometom. Posodobitev te trase bi izboljšala pretočnost, omogočila hitrejše potovalne čase ter povečala propustnost, kar je ključnega pomena za večjo vlogo železnic v sodobnem potniškem prometu in zmanjšanje okoljskega vpliva v regiji.

Elektro omrežje

Elektro omrežje v regiji je večinoma stabilno, potrebno je nadgradnje tam, kjer je povečano povpraševanje po električni energiji zaradi razvoja gospodarskih industrijskih con in postavitve malih sončnih elektrarn ter drugih obnovljivih virov energije. Primorsko-notranjska regija ima potencial za izkoriščanje sončne in vetrne energije, kar pomeni, da je nujna posodobitev in razširitev omrežja za sprejem električne energije iz obnovljivih virov. Primarno se OVE umešča na degradirana območja, ob trase avtoceste in železnice, vsekakor pa ne želimo umeščati objektov OVE na območja Nature 2000 in druga zavarovana območja. Prav tako je potrebno izboljšati odpornost omrežja na vremenske vplive in zagotoviti boljše zasilne oskrbe, zlasti v bolj oddaljenih delih regije, kjer lahko prihaja do pogostejših izpadov.

Odvajanje in čiščenje odpadnih voda ter oskrba s pitno vodo

V regiji se še vedno soočamo z določenimi izzivi na področju odvajanja in čiščenja odpadnih voda, zlasti v manjših občinah in naseljih, kjer ni zadostne infrastrukture. Občine so v zadnjih letih veliko vložile v izgradnjo in nadgradnjo kanalizacijskih sistemov ter čistilnih naprav, vendar bodo potrebna še dodatna vlaganja, da bi v celoti dosegli evropske standarde za varovanje okolja. Pomembno je tudi, da se izboljša oskrba s pitno vodo, zlasti v sušnih obdobjih, ko se pojavljajo težave z oskrbo v bolj oddaljenih in višje ležečih območjih. Trajnostno upravljanje vodnih virov bo ključnega pomena za dolgoročno oskrbo prebivalcev, še posebej v luči podnebnih sprememb, ki vplivajo na razpoložljivost vodnih virov.

V zadnjih letih je bila vzpostavljena obsežna mreža opazovanj podzemne v vodonosniku Javornikov in v Zgornji Pivki. Redne meritve in vzorčenja ob poplavnih dogodkih so podala pomembne podatke o dinamiki stekanja in raztekanja voda v neposrednem zaledju Malnov in prostorsko-časovno hidrodinamiko v času padavinskega dogodka. Nove ugotovitve podpirajo mnenje stroke, da predstavlja OVAD Poček grožnjo enemu od osrednjih vodnih virov v regiji in je zato nujno takoj sprejeti manjkajoče uredbe o vodovarstvenih območjih na območju celotne regije.

Plinovodno omrežje

Plinovodno omrežje v Primorsko-notranjski regiji je načrtovano v okviru prenosnega plinovoda Kalce – Jelšane, za katerega je bil pred leti pripravljen DPN, ki ni bil sprejet.

Ključni izzivi:

Novogradnja, nadgradnja in posodobitev prometne infrastrukture, ki bo izboljšala pretočnost, skrajšala potovalne čase za prebivalce regije in zmanjšala vpliv na okolje.

Posodobitev elektro omrežja, za zagotavljanje povečane potrebe gospodarstva in možnosti priklopov točkovnih virov obnovljive energije.

Zagotavljanje visokega nivoja čiščenja odpadnih voda in celovita oskrba prebivalstva s pitno vodo, s strategijo prilagajanja na podnebne spremembe. Postopno prenehanje z aktivnostmi na OVAD Poček in opustitev obrambne dejavnosti.

Strateške usmeritve za RPP:

Splošna usmeritev je zagotoviti ustrezno GJI, ki bo omogočala dolgoročni razvoj regije, na način, da se v največji možni meri upošteva ranljivost prostora.

1. Promet

Izboljšanje prometne infrastrukture in povečanje povezljivosti z drugimi deli Slovenije ter širšo regijo. Ključni cilji so: izgradnja in posodobitev cestne in železniške infrastrukture, predvsem izgradnja AC povezave do Jelšan, ki bi območje Ilirske Bistrice povezala v omrežje avtocest in povečanje zmogljivosti avtocestnega odseka Ljubljana – Razdrto. Nujna je modernizacija vseh železniških povezav v regiji, za

hitrejši in bolj konkurenčen potniški promet. Razvoj trajnostnih oblik mobilnosti, kot so izboljšanje javnega prevoza, kolesarskih poti in večja povezanost z železniškimi vozlišči, kar bo prispevalo k zmanjšanju emisij in zastojev. Optimizacija logističnih poti z razvojem prometnih vozlišč in razširitvijo gospodarskih con, ki omogočajo učinkovitejši pretok blaga in zmanjšujejo pritisk na obstoječe prometnice. Povezovanje z evropskimi prometnimi koridorji, kar bo spodbudilo gospodarsko rast in regionalni razvoj ter povečalo konkurenčnost regije.

2. Plinovodno omrežje

Zaradi redke in razpršene poseljenosti je ekonomsko zahtevno širiti plinovodno omrežje na vsa območja za gospodinjstvo. Vendar pa bi postavitev plinovoda, zlasti v povezavi z gospodarskimi conami, lahko pripomogla k večji energetske neodvisnosti ter podprla gospodarski razvoj. Pri tem je pomembno, da se umestitev novih plinovodnih linij načrtuje na način, ki minimizira vplive na okolje, še posebej glede na številna zavarovana območja v regiji. Interes regije je povezati gospodarske cone v omrežje.

3. Odvajanje in čiščenje odpadnih voda ter oskrba s pitno vodo

Ohranjanje zdravih ekosistemov in kakovosti življenja prebivalcev regije, z dolgoročnim ciljem trajnostne in varne oskrbe z vodo.

Izgradnja in nadgradnja kanalizacijskih sistemov: priključitev čim višjega deleža gospodinjstev na čistilne naprave s ciljem izboljšati odvajanje odpadnih voda ter preprečiti onesnaževanje vodnih virov, zaradi občutljivega kraškega območja. Modernizacija čistilnih naprav: nadgradnja obstoječih

čistilnih naprav za bolj učinkovito čiščenje odpadnih voda, da bodo ustrezale strožjim okoljskim zahtevam in zmožnostim ter da ne bodo predstavljale točkovnega vira onesnaženja. Zagotavljanje kakovostne oskrbe s pitno vodo: izboljšanje obstoječih vodovodnih sistemov, posodobitev infrastrukture za zmanjšanje izgub in zanesljivo oskrbo prebivalstva s kakovostno pitno vodo. Ključna je zaščita vodnih virov in zagotavljanje zadostnih zmogljivosti, tudi preko rezervnih vodnih virov.

Sprejetje uredbe o vodovarstvenih območjih za vse vodne vire v regiji.

5.4 ZASNOVA STANOVANJSKIH OBMOČIJ

Gibanje števila prebivalcev

Demografske spremembe, kot sta staranje prebivalstva in selitev mladih v urbana središča izven regije, predstavljajo velik izziv za Primorsko-notranjsko regijo. To povzroča zmanjšanje števila delovno aktivnega prebivalstva in zmanjšanje gospodarskega potenciala v podeželskih območjih. Razpršena poselitev in naravne značilnosti območja narekujejo potrebo po inovativnih pristopih za ohranjanje poseljenosti podeželja. Podpora lokalnim storitvam, vlaganje v digitalizacijo ter razvoj trajnostnih oblik mobilnosti so ključni elementi, ki lahko pripomorejo k izboljšanju kakovosti življenja na podeželju.

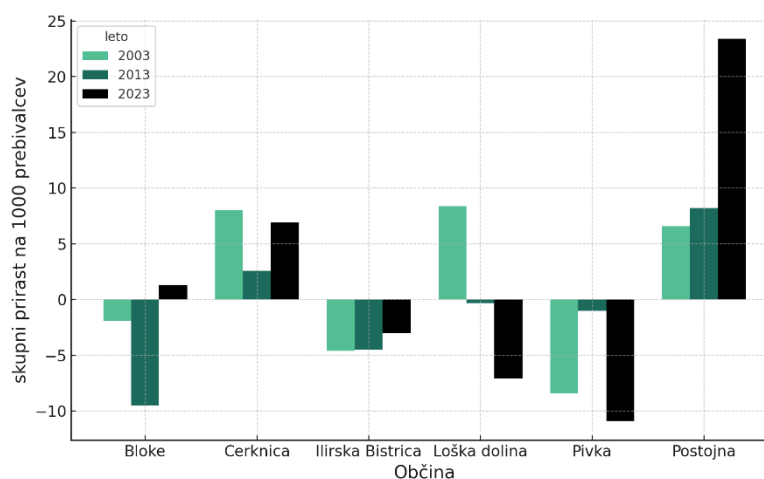
V nekaterih delih regije je opazen trend priseljevanja prebivalcev iz drugih držav oziroma regij, kar v določeni meri kompenzira negativne demografske trende. Priseljevanje pogosto vključuje ljudi, ki iščejo

ugodnejše življenjske pogoje, kot so nižji življenjski stroški in cenovno bolj dostopna stanovanja. To priseljevanje lahko pomaga ohraniti vitalnost podeželja in izboljšati demografsko sliko, vendar prinaša tudi izzive, kot so zagotavljanje ustrezne infrastrukture, dostop do javnih storitev in socialna integracija priseljenega prebivalstva.

V Primorsko-notranjski regiji, ki je najredkeje poseljena slovenska regija, je potreba po dodatnem prostoru za širitev poselitve opredeljena kot eden ključnih elementov za zagotavljanje nadaljnjega razvoja, ohranjanje demografske stabilnosti ter izboljšanje kakovosti življenja. Na splošno velja, da je, v času nastanka tega dokumenta, v regiji na trgu dostopnih – na voljo za nakup – mnogo premalo stanovanjskih enot ali parcel, namenjenih stanovanjski gradnji. Znotraj regije so sicer potrebe neenakomerno razporejene, izrazito visoka je potreba po novih enotah ob glavnih prometnih koridorjih in v občinskih središčih – v Postojni, Cerknici, Pivki in Ilirski Bistrici.

Po podatkih demografske projekcije iz dokumenta »Analiza stanja v prostoru«, je zapisano, da bo regija do leta 2038 izgubila 4 % prebivalstva. Pri tej projekciji so sicer omenjeni negativni selitveni trendi, ki pa ne veljajo za celotno območje regije. RPP pa mora hkrati nasloviti manko enot in površin, ki je nastal kot posledica odsotnosti stanovanjske politike v zadnjih desetletjih, od ustanovitve samostojne države, ter potrebe, ki jih bodo imele prihodnje generacije, v času veljavnosti dokumenta RPP.

Slika 3: skupni prirast na 1000 prebivalcev v občinah, primerjava med leti 2003, 2013 in 2023.



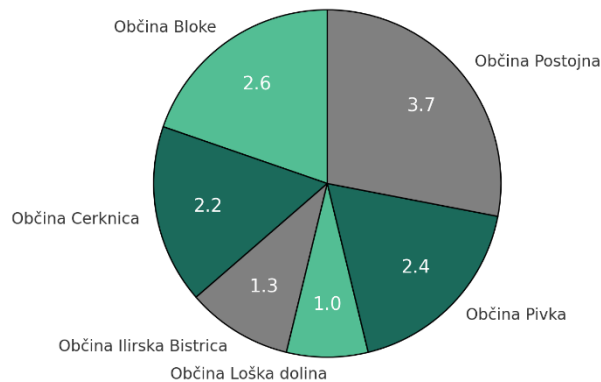
Kot je iz tabel razvidno, je gibanje prebivalstva v nekaterih občinah v stalnem naraščanju in v nekaterih v upadu. Temu sledi tudi potreba po stanovanjskih enotah. Podatek »skupni prirast« zajema seštevek naravnega prirasta, selitvenega prirasta s tujino in selitvenega prirasta med statističnimi regijami.

Stanovanjska gradnja in potrebe po stanovanjih

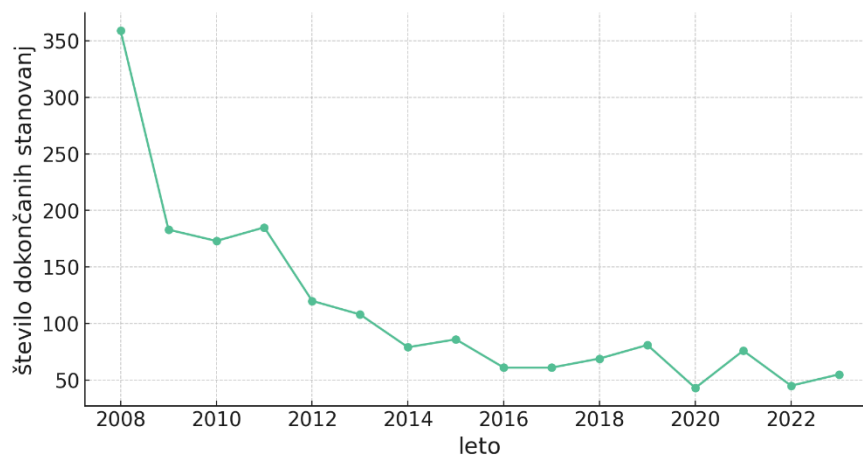
Občina Postojna je v obdobju 2002–2023 dosegla najvišje povprečje dokončanih stanovanj s 3,7 stanovanj na 1000 prebivalcev, sledile so Bloke, Pivka in Cerknica. Med letoma 2008 in 2023 je bilo zgrajenih 1.415 stanovanj, največ leta 2008, nato pa je število močno padlo, z le 61 dokončanimi

stanovanji v letih 2016 in 2017. Podatki kažejo na neskladje med demografskimi potrebami in gradnjo, kar povečuje pritisk na stanovanjski trg, zlasti v občinah z naraščajočim prebivalstvom, kot sta Postojna in Cerknica.

Slika 4: povprečje števila dokončanih stanovanj na 1000 prebivalcev v Primorsko-notranjski regiji v obdobju 2002 – 2023.



Slika 5: ocena števila dokončanih stanovanj, pridobljenih z novogradnjo, povečavo in spremembo namembnosti za Primorsko-notranjsko regijo, v letih 2008-2023.



Občina Ilirska Bistrica je leta 2023 izvedla anketo med svojimi občani o interesu oziroma potrebah občanov po stanovanjih za najem. Na vprašanje o tem, koliko jih je zainteresiranih za takojšnji najem stanovanja (profitni in neprofitni najem skupaj) je bilo pozitivnih odgovorov kar 659. V roku 5ih let pa bi stanovanje za najem potrebovalo kar 475 prebivalcev. Torej lahko zaključimo, da samo v naslednjih petih letih na območju Ilirske Bistrice potrebujemo več kot 1000 enot za najem.

Okvirna srednjeročna ocena nepremičninske agencije Nepremičnine Land d.o.o., ki je osrednja nepremičninska agencija v regiji je, da bi v občini Postojna potrebovali (cenovno ugodnih) 10 do 16 parcel letno. Enako velja za Cerknico, od 8 do 14 letno. Občina Pivka je cenovno bolj ugodna, vendar tudi manj zaželena, torej bi okvirno potrebovali 6 do 8 parcel letno. Za ostale občine je povpraševanja in/ali prometa tako malo, da ne morejo podati ocene o letno potrebnem številu parcel za stanovanjsko gradnjo. V občini Il. Bistrica trenutno trg z nepremičninami ne obstaja, saj ni na voljo prostih

stanovanjskih enot, ki bi bile naprodaj. Vsa stanovanja se namreč oddajo ali prodajo brez oglaševanja. Za gradnjo individualnih hiš se ocenjuje potreba po 15 enot letno.

Ključni izziv: zagotoviti območja za stanovanjske enote, ki bi zadostile trenutnim potrebam s tem, da bi zapolnile manko preteklih desetletij ter potrebe prihodnjih generacij.

Zagotavljanje stanovanjskih enot in komunalne infrastrukture za vse generacije

Nova komunalno opremljena zemljišča za stanovanjsko gradnjo ter zagotavljanje stanovanjskih enot so primarno potrebne v občinah Postojna, Ilirska Bistrica in Cerknica ter ob glavnih prometnih koridorjih, vendar je stanovanjske površine, tudi iz vidika revitalizacije podeželja, potrebno zagotavljati vsaj v vseh občinskih središčih. Pri načrtovanju želimo nasloviti potrebe po enotah za mlade, ki potrebujejo prvo nepremičnino in mlade družine. Poleg tega želimo, v skladu z demografskimi napovedmi, zagotoviti enote, ki odgovarjajo na potrebe starajočega se prebivalstva – potrebe po nastanitvah, prilagojenim potrebam in posebnostim tega obdobja. Hkrati pa je potrebno zagotoviti tudi infrastrukturo za medgeneracijsko sobivanje, ki po primerih dobrih praks iz tujine spodbuja socialno vključenost, zmanjševanje osamljenosti in učinkovito izkoriščanje stanovanjskih kapacitet.

Reševanje problematike nedostopnih parcel zaradi neurejenega lastništva in agrarnih skupnosti v regiji

V regiji je veliko parcel, ki so v prostorskih planih sicer opredeljene za stanovanjsko rabo, vendar so trgu, zaradi neurejenega lastništva, nedostopne. Za te parcele je treba sprožiti postopke ugotavljanja lastništva nepremičnin in vpisa v Zemljiško knjigo. Podobna problematika je bila ugotovljena v povezavi s številnimi lastniki, ki so deležniki v Agrarnih skupnostih. V skladu z zakonodajo, se morajo vsi posamezni lastniki strinjati z določeno spremembo, kar preprečuje sprejemanje odločitev, ki vplivajo na rabo prostora.

Zagotoviti učinkovitejšo raba nezasedenega stavbnega fonda z višjo obdavčitvijo dolgoročno praznih enot

V regiji je prisoten nezaseden stavbni fond. Preko ponudnikov komunalnih storitev so dostopne informacije o številu enot, ki bi jih bilo primerno višje obdavčiti v primeru, da dlje ostajajo prazne.

Strateške usmeritve za RPP:

1. Širitve se predvideva prednostno na obrobjih obstoječih naselij.

Te širitve so ključne za zagotovitev ustreznih pogojev za stanovanjsko gradnjo, razvoj gospodarskih dejavnosti ter izboljšanje komunalne infrastrukture. Širitev poselitve se usmerja na manj ranljiva območja glede varstva narave, kulture, okolja in na tista zemljišča, ki so manj primerna za kmetijsko

pridelavo, glede na boniteto. Na ta način se zmanjšuje negativni vpliv na kmetijska zemljišča in ohranja naravne in kulturne vrednote.

2. Prenova in zgoščevanje obstoječih naselij

Poleg širitev se poudarja tudi potreba po prenovi in zgoščevanju obstoječih naselij, kar vključuje revitalizacijo degradiranih območij, prenovo stavbnega fonda, in boljšo izkoriščenost nezadostno uporabljenih zemljišč. S tem se prispeva k bolj racionalni rabi prostora in ohranjanju prostorskih kvalitete naselij.

5.5 PREDNOSTNA OBMOČJA ZA RAZVOJ POSAMEZNIH DEJAVNOSTI, POMEMBNIH ZA REGIJO

Primorsko-notranjska regija je redko poseljena, bogata z naravno dediščino in obsežnimi zavarovanimi območji, kar prispeva k omejenemu deležu kmetijskih površin. Planiranje in umeščanje je tako izziv, saj zahteva usklajevanje gospodarskih interesov in ohranjanje naravnih virov ter elementov kulturne krajine. Regija si prizadeva za trajnostni razvoj in izboljšanje infrastrukture, vendar omejevalni varstveni režimi podaljšujejo postopek umeščanja potrebnih investicij ter zvišujejo stroške projektov. Razvoj je usmerjen v spodbujanje podjetništva in inovativnih panog ter predvsem v trajnostni turizem, ki temelji na naravni in kulturni dediščini. Turizem, ki vključuje trajnostne prakse, privablja obiskovalce z edinstvenimi kraškimi značilnostmi, pohodniškimi in kolesarskimi potmi, kulturnimi doživetji ter lokalno kulinariko. V zadnjih letih se je turizem močno okrepil, saj se je število nočitev med letoma 2013 in 2023 povečalo za več kot 250 %, s tem pa raste tudi povpraševanje po nastanitvenih kapacitetah.

Kmetijstvo temelji predvsem na živinoreji in ekstenzivni rabi zemljišč, prilagojeni kraškemu terenu in omejeni rodovitnosti. V zadnjih letih se zmanjšuje število kmetij in obdelovalnih površin, ukrep OOTT pa dodatno omejuje razvoj zaradi prepovedi oranja travnikov. Čeprav so naravni pogoji izziv za intenzivno kmetovanje, pa omogočajo priložnosti za ekološko kmetijstvo in lokalno pridelavo, kar prispeva k ohranjanju kulturne krajine.

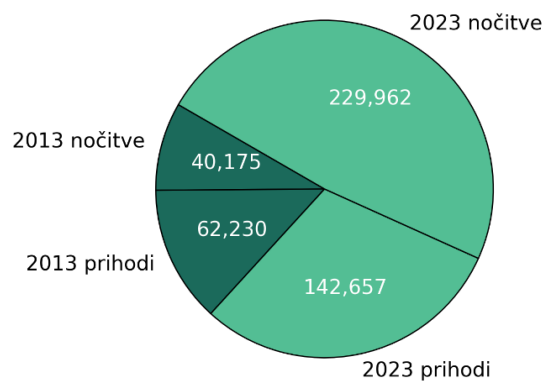
V takšnem prostoru je načrtovanje razvoja posameznih dejavnosti zahtevno, saj je potrebno uskladiti različne interese – od nuje do podpore gospodarskemu razvoju z dodatnim prostorom, infrastrukturnih potreb, do ohranjanja naravnih virov, biodiverzitete in zagotavljanja prehranske varnosti. Prednostna območja za razvoj morajo zato temeljiti na skrbnem prekrivanju prostorskih omejitev ter usklajevanju potreb po varstvu okolja z razvojnimi priložnostmi.

Gospodarske cone regionalnega pomena, ki so pomembne za razvoj Primorsko-notranjske regije, so opredeljene kot prednostna območja za gospodarski razvoj. Gre za industrijska, obrtna, trgovska,

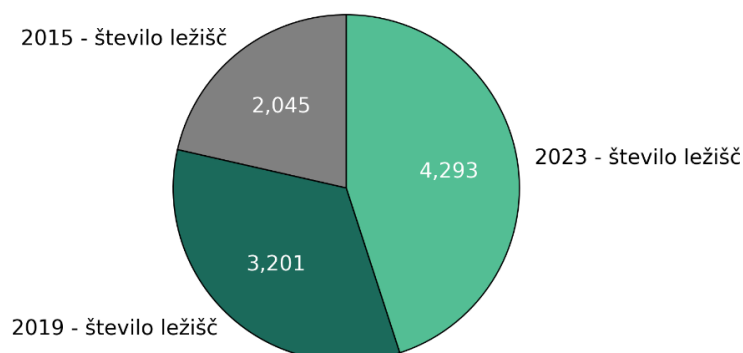
poslovna in logistična središča, ki so večinoma umeščena ob vozliščih prometnih povezav, kar omogoča učinkovito povezovanje z regijo in širšim območjem. V regiji je nekaj večjih gospodarskih con regionalnega pomena. Vse cone v regiji imajo preplet industrijskih, obrtnih, poslovnih in (nekatero) logističnih dejavnosti. V nekaterih občinah so v zadnjih desetletjih uspešno izpeljali koncentriranje teh dejavnosti v eno večjo in manjše število manjših con znotraj občine. S tem je bil vzpostavljena koncentracija namenske rabe prostora, vsebinsko pa vzpostavljeni pogoji za skupno upravljanje v coni in vpeljavo principov krožnega gospodarstva tam, kjer je taka narava dejavnosti. V nekaterih drugih občinah so cone ostale izjemno razdrobljene, ponekod popolnoma obkrožene z naseljem.

Turizem v Primorsko-notranjski regiji temelji na izjemni naravni in kulturni dediščini, kar vključuje številna zavarovana območja, presihajoča jezera..... Obiskovalci prihajajo zaradi neokrnjene narave, številnih pohodniških poti, ter možnosti za raziskovanje kraškega sveta. Trajnostni turizem je v ospredju in razvojni viziji regije, saj je cilj ohraniti občutljive ekosisteme ter obenem spodbujati razvoj podeželskih območij. Vse bolj se razvija tudi turistična ponudba, ki vključuje izkušnje povezane z lokalno kulinariko, tradicionalnimi dejavnostmi ter trajnostnimi oblikami rekreacije.

Slika 6: število nočitev in prihodov ter doba bivanja v Primorsko-notranjski regiji



Slika 7: število ležišč v Primorsko-notranjski regiji



Med letoma 2013 in 2023 je število nočitev naraslo za 267.732 nočitev, kar pomeni približno 270% povečanje. Turizem se je v regiji močno okrepil, zaradi širše promocije, novih turističnih zmogljivosti in atrakcij in večjo priljubljenost destinacije. Število prihodov se je povečalo za 255% v desetletnem obdobju. Povprečna doba bivanja se je nekoliko povečala, in sicer za 0,06 dni, kar predstavlja približno 4% rast.

Povečanje števila ležišč s 2.046 na 3.202 je mogoče deloma pripisati vzpostavitvi sistema RNO leta 2018. S tem sistemom so se morali v register vključiti vsi ponudniki nastanitvenih kapacitet, kar pomeni, da so podatki za obdobje pred letom 2018 morda nepopolni. Rast v tem obdobju, ki znaša 1.156 dodatnih ležišč oziroma približno 56,5%, zato verjetno odraža bolj popolno zajetje ponudnikov, ne le dejansko povečanje kapacitet. Od leta 2019 do 2023 se je število ležišč povečalo s 3.202 na 4.293, kar predstavlja 1.091 dodatnih ležišč ali približno 34% rast v tem obdobju. Ta rast je bolj zanesljiv kazalnik dejanskega povečevanja kapacitet, saj je sistem RNO v tem obdobju že v celoti zajemal vse ponudnike. Širitev zmogljivosti nakazuje na rast povpraševanja in nadaljnji razvoj turistične infrastrukture v regiji.

Za kmetijstvo v regiji so značilne manjše kmetije, osredotočene predvsem na živinorejo (95%), gozdarstvo in pridelavo sena na obsežnih pašnikih. Kmetijstvo je omejeno z naravnimi pogoji - kraška tla in omejena rodovitnost otežujejo intenzivno poljedelstvo, zato prevladuje ekstenzivna raba zemljišč, ki je prilagojena značilnostim prostora. Velika večina kmetijskih območij v regiji spada območja z omejenimi možnostmi za kmetijsko dejavnost, t.i. OMD. Regija ima velik delež zavarovanih območij in varstvenih režimov, kar dodatno vpliva na kmetijsko dejavnost, a hkrati omogoča razvoj ekološkega kmetijstva in lokalnih pridelkov, ki prispevajo k trajnostnemu razvoju ter ohranjanju kulturne krajine. Skozi desetletja se vztrajno zmanjšuje število kmetij in število kmetijskih zemljišč v uporabi. Ukrep OOTT s prepovedjo oranja travnikov predstavlja resno grožnjo že tako izjemno omejenem poljedelstvu, ki ga v regiji otežujejo plitka tla, kraški teren in slabša kakovost zemlje, kar zmanjšuje produktivnost. Ta ukrep zavira razvoj kmetij, kar ogroža male kmetije in omejuje razvoj večjih, uspešnih gospodarstev, kar dodatno vodi v opuščanje kmetijstva, zaraščanje in zmanjšanje samooskrbe s hrano.

Ključni izzivi: Opredeliti regionalno pomembne gospodarske cone, območja za širitev ali umestitev gospodarskih con, ki bi zadostile trenutnim potrebam gospodarstva ter zagotovila podporo srednjeročnemu razvoju v prihodnjem obdobju.

Zagotoviti prednostna območja za umestitev dejavnosti, potrebnih za nadaljnji turistični razvoj regije.

Ohranjanje mozaične krajinske slike in ekstenzivnega kmetovanja (poljedelstva).

V RPP Primorsko-notranjske regije želimo nasloviti prednostna območja za razvoj naslednjih dejavnosti:

Regionalno pomembne gospodarske cone: v vseh občinah, ki so blizu ali neposredno ob glavnih prometnih koridorjih, ki prečkajo regijo, je veliko povpraševanje in hkratno trajno pomanjkanje površin, namenjenih poslovni rabi. Manko prostora predstavlja resno oviro gospodarskem razvoju, privabljanju tujih investitorjev in dolgoročnem načrtovanju razvoja dejavnosti, ki potrebujejo večje površine. Predvsem Postojna in Cerknica imata izjemno ugodno lego za nadaljnji razvoj poslovnih dejavnosti, ob oziroma v bližini avtoceste in železnice. Industrijska cona Plama ima možnost širitve, vendar je slabše prometno povezana. Predlagamo opredelitev prioriternih območij za umeščanje novih con in širitev obstoječih. To so tudi primerne lokacije za umeščanje potrebne GJI.

Dokument RPP mora podati usmeritve za širitev obstoječih gospodarskih con in umeščanje novih, ki bodo izpolnjevale potrebe gospodarstva. Poleg tega je potrebno zapisati usmeritve za koncentracijo gospodarske dejavnosti v prednostnih conah, ter selitev dejavnosti in sprememba namembnosti con tam, kjer niso (več) primerno umeščene v prostor. Potrebna je tudi opredelitev prioriternih gospodarskih panog in uveljavitev pri prodaji parcel. Opredeliti želimo tudi branže, ki za kraški teren predstavljajo grožnjo in se jim že želimo izogniti.

Večja nakupovalna središča: nakupovalna središča z bruto tlorisno površino več kot 5.000 m² se načrtujejo v večmodalnih vozliščih, ki omogočajo dostop z javnim prometom. To prispeva k zmanjšanju prometa v stanovanjskih območjih in k trajnostnemu urbanemu razvoju.

Infrastrukturna vozlišča: Območja, namenjena razvoju prometne, energetske in komunikacijske infrastrukture, so ključna za izboljšanje dostopnosti regije ter povezovanje znotraj regije in z drugimi deli države. Ta vozlišča omogočajo učinkovito rabo obstoječih omrežij in zmanjšujejo okoljske vplive.

Turizem:

Umešanje turističnih namestitvenih enot: glamping, kampi, PZA, enote za nastanitev na podeželju, nastanitvene kapacitete višjega kvalitetnega razreda. Umeščanje in izvedbo novih kolesarskih poti (vseh segmentov – daljinske kolesarske poti in tematske kolesarske poti namenjene različnim ciljnim skupinam kolesarstva (traili, MTB park, enoslednice in dvonamenska raba planinskih poti kjer je mogoče in dosežen konsenz, vzpostavitev družinam prijaznega kolesarjenja s povezovanjem mestnih območij s podeželjem in primestjem). Infrastruktarno urejanje obstoječih in potencialnih območij za razvoj turizma (jezera, reke, naravni parki...) z uporabo zelene infrastrukture in modernizacijo lokacij – primerna cestna in komunalna povezava, parkirišča, centri za obiskovalce in POI na lokacijah) – usmerjanje obiskovalcev. Spodbujanje novih storitev na področju aktivnosti v naravi z opredelitvijo pogojev za turistično rabo: aktivnosti na jezerih in rekah, kolesarjenje, pohodništvo, obiski naravnih parkov, vodenja po mestih in druge.

Strateške usmeritve za RPP:**1. Umeščanje gospodarskih con**

Nove cone se umeščajo predvsem na že degradirana ali razvrednotena območja in morajo biti strateško povezane s ključnimi prometnimi vozlišči, zlasti z železniškimi progami in cestno infrastrukturo, za boljšo dostopnost in racionalno rabo prostora. Cone se načrtujejo v skladu s trajnostnimi načeli, z vključevanjem možnosti krožnega gospodarstva, energetske učinkovitosti, zelenih površin za izboljšanje delovnih pogojev (minimalen hrup, izogiba se dejavnostim, ki predstavljajo kumulativni vpliv hrupa) ter možnosti prilagajanja podnebnim spremembam. Prednostno se obnavljajo ali širijo obstoječa industrijska območja, ki se ohranjajo in posodablajo za gospodarske namene, kar zmanjšuje pritisk na nova zemljišča in omogoča učinkovito rabo prostora. Prioritetno se umeščajo dejavnosti, ki prinašajo večje število zaposlitev, z višjo dodano vrednostjo, kar zmanjšuje dnevne migracije in prispeva k trajnostni mobilnosti.

2. Območja za turizem in rekreacijo

Na podlagi naravnih virov in kulturnih vrednot se za razvoj turizma določajo območja, ki so prilagojena zmogljivostim prostora. Turizem se razvija v skladu z načeli trajnosti, pri čemer se ohranja naravno okolje in kulturna dediščina.

3. Kmetijstvo

Poudarek je na izkoristku potenciala za predelavo in razvoj produktov z višjo dodano vrednostjo, ki prinaša tudi nova delovna mesta. V okviru lokalne samooskrbe so veliki manki na področju zelenjadarstva in sadjarstva. Med ključnimi izzivi je tudi zagotavljanje naslednikov na kmetijah oz. prevzem kmetij in nadaljevanje dejavnosti kot ekonomske. Nujen je umik območij OOTT, kot so bila nesmiselno in škodljivo uvedena, brez posveta s strokovnjaki iz regije.

7.1 ZASNOVA ZELENEGA SISTEMA PRIMORSKO-NOTRANJSKE REGIJE**Naravne značilnosti**

Primorsko-notranjska regija je kraška pokrajina z značilnimi kraškimi pojavi, kot so Cerčniško jezero, porečja reke Reke in Pivke ter Planinsko polje. Reka Pivka je izoblikovala Postojnsko jamo, v Planinski jami pa se združita reki Rak in Pivka, kar tvori eno največjih podzemnih sotočij v Evropi. Porečje reke Reke z Brkini je po naravno-geografskih značilnostih drugačno od klasičnih kraških pokrajin in sodi v Unesco MAB biosferno območje. Območje pokrivajo tudi obsežni gozdovi Snežnika in Javornikov, ki so ključni za ohranjanje biotske raznovrstnosti, vključno z volkovi, risi in medvedi. Gozdovi Snežnika so del UNESCO svetovne dediščine kot pomembno območje starodavnih in prvinskih bukovih gozdov Evrope, kar dodatno poudarja njihovo globalno naravovarstveno vrednost. Regija je poznana tudi po številnih endemičnih rastlinskih in živalskih vrstah.

Varovana območja

Zavarovana območja, Natura 2000, naravne vrednote in ekološko pomembna območja zavzemajo kar 94 % površine Primorsko-notranjske regije, kar odraža njen izjemen naravni potencial. V jugozahodnem delu regije se v velikem obsegu razteza vplivno območje Regijskega parka Škocjanske jame, ki prispeva k biotski raznovrstnosti širšega območja. Natura 2000 pokriva 58 % regije in varuje ključne vrste in habitate.

Krajinska pestrost

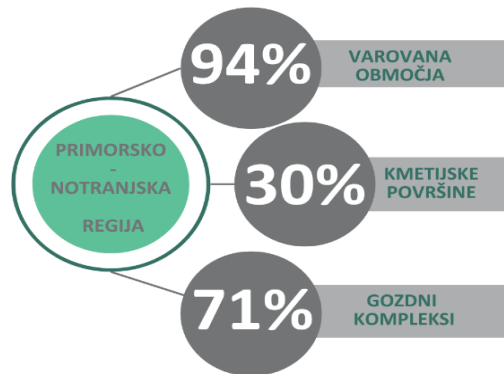
Krajinska pestrost je značilna za celotno območje in vključuje tudi elemente kulturne krajine, kot so suhozidi, travniki in kraške formacije, ki so pomembni za ohranjanje na nacionalni ravni in predstavljajo priložnost za trajnostni turizem. Oba parka, Notranjski park in Pivška presihajoča jezera, posebej naslavljata in varujeta mozaično krajino, ki kot kulturna krajina predstavlja habitat mnogim zaščitenim vrstam.

Kmetijstvo in trajnostni razvoj ter ekološka povezanost

Kmetijstvo v Primorsko-notranjski regiji temelji predvsem na živinoreji in ekstenzivnem kmetovanju, prilagojenemu klimatskim in okoljskim razmeram. Ekološko kmetijstvo in ohranjanje krajinske pestrosti z vzdrževanjem travnikov ter vpeljavo mejic med polji prispevata k biotski raznovrstnosti in trajnostnemu razvoju podeželja. Kmetijska zemljišča so zaradi omejitvenih dejavnikov manj produktivna, zahtevnejša za obdelavo in manj donosna. Kmetovanje otežujejo plitka tla, kraški teren in slabša kakovost zemlje, kar zmanjšuje produktivnost. Pomembno je ohranjanje ekstenzivnega kmetovanja, tudi z zagotavljanjem ustreznih območja za širitev tistih maloštevilnih kmetijskih gospodarstev, ki širijo svojo dejavnost in s tem prispevajo k lokalni samooskrbi. Diverzifikacija dejavnosti in zeleno gospodarjenje sta ključnega pomena, saj postajajo območja v bližini urbanih središč vse bolj privlačna zaradi višje kakovosti življenjskega okolja in tesnejšega stika z naravo.

Dodatno v regiji omejujejo možnosti za kmetovanje naravovarstveni ukrepi kot je OOTT, ki ne podpira trajnostnega kmetovanja zaradi prepovedi oranja travnikov, ker onemogoča kolobarjenje, ključno za ekološko kmetovanje. Prav tako se ne upošteva, da so njivske površine del biotske raznovrstnosti, saj je pri nas malo monokultur. Ta ukrep zavira razvoj kmetij, kar ogroža male kmetije in omejuje razvoj večjih, uspešnih gospodarstev, kar vodi v opuščanje kmetijstva, zaraščanje in zmanjšanje samooskrbe s hrano.

Slika 8: Pregled površine Nature 2000, zavarovanih območij, naravnih vrednot, ekološko pomembnih območij, kmetijskih zemljišč in gozdne površine v Primorsko-notranjski regiji



Ključni izziv: uskladiti trajnostno kmetijstvo z varstvom narave na območjih z razdrobljenimi posestmi in kraškim terenom, kjer strogi varstveni režimi omejujejo razvoj kmetijskih dejavnosti.

Strateške usmeritve za RPP

1. Spodbujanje trajnostnega kmetijstva in ohranjanje kulturne krajine

Z namenom povečanja produktivnosti in zmanjšanja negativnih vplivov na okolje je potrebna podpora trajnostnemu kmetijstvu, ki vključuje konsolidacijo razdrobljenih kmetijskih površin. Trajnostne prakse, kot so ekološko kmetijstvo, obnova travnikov in vpeljava mejic med polji, bodo prispevale k ohranjanju krajinske pestrosti in biotske raznovrstnosti.

2. Odprava zaraščanja in trajnostna raba prostora

Za učinkovito rabo prostora v Primorsko-notranjski regiji je potrebna celovita analiza širjenja gozda v zadnjih dveh desetletjih. Na podlagi te analize je treba opredeliti območja za odpravo zaraščanja, ta pa usmeriti v ustrezno rabo, kot so kmetijske površine, širjenje kmetijskih gospodarstev, poselitev, trajnostni turizem ali naravovarstveni ukrepi. S tem se ne le ohranja kulturna krajina in biotska raznovrstnost, temveč se tudi zmanjša škoda, ki jo povzročajo divje zveri na kmetijskih površinah.

3. Ohranjanje in krepitev ekološke povezanosti

Ustvarjanje in ohranjanje zelenih koridorjev, kot so dolina reke Reke in pivška kotlina ter gozdni pasovi, je ključno za ohranitev povezanosti med naravnimi habitati. Ti koridorji omogočajo selitev prostoživečih živali, kot so volk, medved in ris, ter prispevajo k ohranjanju naravnih procesov v regiji. Integracija zelenih elementov z obstoječo infrastrukturo bo zmanjšala negativne vplive urbanizacije na naravo.

4. Usklajevanje varstva narave in trajnostnega razvoja

Potrebna je ponovna analiza in prilagoditev ukrepov za varovanje okoljsko občutljivega trajnega travinja (OOTT) in drugih varstvenih režimov, ki bodo omogočili trajnostno kmetovanje in hkrati varovanje biotske raznovrstnosti.

5. Načrtovanje stavbnih zemljišč za razvoj in preselitev kmetij

Z načrtovanjem in opredelitvijo stavbnih zemljišč za razvoj oziroma preselitev kmetij bi zagotovili možnost nadaljnjega razvoja kmetij, ki na obstoječih lokacijah nimajo možnosti širitve, razvoja in

posodabljanja, bodisi zaradi omejenih prostorskih možnosti ali zaradi pogosto nasprotujočih si interesov z nekmetijskim prebivalstvom v vasi.

8.1 POVEZAVE S SOSEDNJI OBMOČJI

Primorsko-notranjska regije meji na 4 slovenske regije, to so Goriška regija, Obalno-kraška regija, Osrednjeslovenska regija in regija Jugovzhodna Slovenija, ter na jugu s hrvaško regijo oziroma županijo in sicer Primorsko-goransko županijo.

V okviru politike regionalnega razvoja je Primorsko-notranjska regija del Vzhodne kohezijske regije. Vse načrtovanje na ravni Programa evropske kohezijske politike v obdobju 2021-2027 v Sloveniji poteka v povezavi z regijami, ki so del Vzhodne kohezijske regije.

V nadaljevanju navajamo nekaj izhodišč za vsebine, ki jih moramo načrtovati skupaj oziroma v povezavi s sosednjimi regijami.

OBALNO-KRAŠKA REGIJA

S to regijo se v največji meri povezuje občina Ilirska Bistrica, z velikim številom delovnih migrantov, za zdravstveno oskrbo in za izobraževalne institucije. Slovenska Istra je ena izmed najbolj vododeficitarnih območij v Sloveniji, ki se zlasti v poletnih mesecih sooča s pomanjkanjem vode v vodovodnem sistemu, in je v sušnih obdobjih odvisna od dovajanja potrebnih količin vode iz drugih vodovodnih sistemov. Za zagotavljanje dodatnih potrebni količin vode za Obalno-kraške občine v občinah Pivka, Postojna in Ilirska Bistrica načrtujejo povezavo vodovodnih sistemov ter hidravlične izboljšave, za zmanjšanje vodnih izgub na vodovodnih sistemih. VVO za vodonosnik Rižane sega tudi na območje občine Ilirska Bistrica, in sicer v Brkine in Podgrajsko podolje.

Z Obalno-kraško regijo je potrebno skupaj načrtovati tudi urejanje poplavne varnosti ob reki Reki.

S to regijo si delimo vplivno območje Regijskega parka Škocjanske jame, ki zajema celotno porečje Reke in obsega 450 km². Škocjanske jame so ena od UNESCO destinacij v Sloveniji. Z vplivnim območjem regijskega parka sovпада tudi Biosferno območje Kras in porečje Reke. Na tem območju je posebej pomembno preveriti in upoštevati vse morebitne negativne vplive na ohranjanje ali slabšanje stanja habitatov in vrst.

GORIŠKA REGIJA

Z Goriško regijo si ne delimo konkretnih infrastrukturnih načrtov.

S to regijo si delimo lokalno zavarovano območja krajinski park Nanos - južna in zahodna pobočja z vrhovi Pleše, Grmade in Ture, ki je bilo ustanovljeno leta 1984 s strani občine Postojna, z Odlokom o razglasitvi kulturnih in zgodovinskih spomenikov ter naravnih znamenitosti na območju občine Postojna.

OSREDNJESLOVENSKA REGIJA

Osrednjeslovenska regija je glavni cilj dnevnih migracij iz regije ter glavna smer tranzitnega prometa, ki izjemno obremenjuje našo regijo. Tranzitni promet se nato nadaljuje v Obalno-kraško regijo, do meje z Italijo. V Osrednjeslovensko regijo se na delo dnevno vozi preko 6.600 posameznikov. Nujna je posodobitev avtocestne povezave med regijama, dograditev kraka AC Jelšane-Postojna in vzpostavitev moderne potniške in transportne železniške povezave. V zadnjih letih, od kar na AC Razdrto – Ljubljana redno večkrat tedensko prihaja do zastojev, je postala aktualna povezava z Osrednje-slovensko regijo preko Rakitne.

S to regijo si delimo tudi območje Planinskega polja, ki je del dveh Natura 2000 območij, po obeh direktivah varovanja, Notranjski trikotnik in Planinsko polje. Planinsko polje je kot lokalno zavarovano območje zavarovano s strani občine Postojna, z Odlokom o razglasitvi kulturnih in zgodovinskih spomenikov ter naravnih znamenitosti na območju občine Postojna. Lokalno zavarovano območje je ustanovljeno samo na delu polja, ki je v občini Postojna. Za celovito in uspešno varovanje te naravne vrednote je nujno zavarovanje še s strani Občine Logatec, ki je v Osrednjeslovenski regiji in skupen načrt upravljanja ter usmerjanja obiskovalcev na celotnem območju.

Z osrednjeslovensko regijo nas povezuje podzemni sistem pretakanja kraških voda, ki predstavlja porečje Ljubljanice: od Trebuhovce, ki izvira na hrvaški strani pri Prezidu in nato potok Obrh in naprej proti Cerknici, Raku, Unici, Logatcu ter Pivški krak, s celotnim porečju reke Pivke.

REGIJA JUGOVZHODNA SLOVENIJA

S to regijo imata neposredne povezave predvsem občini Bloke in Loška dolina z dnevnimi delovnimi migracijami v večja lokalna industrijska centra Ribnica in Kočevje.

Občina Bloke se povezuje z javnimi podjetji za izvajanje gospodarske javne službe /s koncesionarji iz občin Jugovzhodne regije.

PRIMORSKO-GORANSKA ŽUPANIJA

Ta regija je neposredno povezana z Primorsko-notranjsko z mejnim preходом v Loški dolini, kjer je območje od nekdaj delovalo kot enovit prostor, saj so bile pred vzpostavitvijo meje povezave za delo, šolanje, tudi zdravstvo z območjem Prezida in do Delnic zelo aktivne. V zadnjem času se te ponovno vzpostavljajo. Kljub meji je tudi danes večina prebivalcev Gorskega kotarja zaposlenih v podjetjih v občini Loška dolina in v njej koristijo tudi zdravstvene storitve. Zaradi oddaljenosti od večjih centrov je tu smiselno načrtovati povezave z zagotavljanjem storitev javnega zdravstva, nujne medicinske pomoči, gasilske službe in drugih enot civilne zaščite. Prav tako so že vzpostavljene povezave s skupno turistično ponudbo, ki jih je potrebno v prihodnje krepiti.

Na drugi strani pogorja Snežnika je z zaledjem mesta Reka zelo povezano območje občine Ilirska Bistrica. V času pred osamosvojitvijo Slovenije so bile ekonomske povezave z dnevno migracijo mnogo močnejše, ponovno se krepijo po vstopu Hrvaške v Evropsko unijo in še dodatno po vstopu v Schengensko območje. Reka s pristaniščem in Kvarner kot turistična destinacija se v zadnjih letih močno

razvijata in lovita razvojni zaostanek zadnjih desetletij. Zaradi svoje raznolikosti ima županija razvit tako pomorski kot gorski turizem, ki vključuje klimatska letovišča, zdravilišča in aktivnosti na prostem. Smiselne so torej krepkejše povezave turističnih organizacij in preko njih ponudnikov.

Načrtovani sta dva veliki infrastrukturni povezavi in sicer avtocestna povezava Postojna – Jelšane, z navezavo obstoječo hrvaško avtocesto do Rupe in prenosni plinovod Kalce – Jelšane, in na hrvaški strani do terminala na Krku.

Vodovod Ilirska Bistrica oskrbuje tudi nekatera obmejna naselja na Hrvaškem. Območje občine Ilirska Bistrica predstavlja zaledje Reke, zato predstavljajo obstoječe in načrtovane gospodarske cone priložnost za širitev gospodarske dejavnosti tako na območju Reke, kot za razvoj v občini Ilirska Bistrica in regiji. Dobre prometne povezave z reškim gospodarskim območjem so zato ključne in nujne.

6. NACIONALNA IZHODIŠČA

Skladno z določbami 7. člena Zakona o spodbujanju skladnega regionalnega razvoja (Uradni list RS, št. 199/21 in 18/23 – ZDU-10; v nadaljnjem besedilu ZSSRR-2) in z 9. členom Uredbe o regionalnih razvojnih programih (Uradni list RS, št. 69/12 in 78/15) morajo biti regionalni razvojni programi usklajeni tudi z razvojnimi politikami in cilji ministrstev. RRP mora biti izdelan na podlagi RPP, RPP pa mora upoštevati usmeritve Resolucije o Strategiji prostorskega razvoja Slovenije 2050. ReSPR50 je strateški nacionalni dokument, ki je za desetletja opredelil kakovosten prostorski razvoj naše države. Z njim opredeljujemo dolgoročne strateške cilje države in usmeritve razvoja dejavnosti v prostoru, ki bodo podlaga za usklajeno delovanje vseh deležnikov, ki sooblikujemo prostor in tako neposredno vplivamo na raven kakovosti življenja v državi. Usmeritve ReSPR50 za regionalne prostorske plane so izhodišče za pripravo razvojnih dokumentov na regionalni ravni, t.j. za RPP na področju prostorskega načrtovanja in za RRP na področju razvojnega načrtovanja.

ReSPR50 določa, da se v regionalnih prostorskih planih podajo natančnejše usmeritve za:

- druga naselja, pomembna za razvoj regije, ob upoštevanju meril iz strategije;
- območja za dolgoročni razvoj – določijo se središčem policentričnega urbanega sistema (ali drugim naseljem, pomembnim za razvoj regije) v RPP za izvajanje njihove razvojne vloge in vloge skladnega regionalnega razvoja;
- prednostna območja za stanovanjsko oskrbo na območjih z najboljšo dostopnostjo do sistema javnega potniškega prometa, v bližini prometnih vozlišč in prestopnih točk javnega potniškega prometa ter, predvsem železnice usklajeno s celotno prometno strategijo ob upoštevanju regionalnih demografskih projekcij;
- pomembnejšo družbeno infrastrukturo glede na zahtevano raven opremljenosti središč policentričnega urbanega sistema;
- prednostna območja za gospodarski razvoj;

- nakupovalna središča s površino več kot 5.000 m² in prestrukturiranje obstoječih nakupovalnih območij
- razvoj podeželja;
- trajnostno rabo mineralnih surovin;
- načrtovanje zelene infrastrukture in zeleni sistem regije;
- turistične možnosti rek in jezer z omejitvami;
- prestrukturiranje degradiranih območij;
- raba obnovljivih virov energij;
- območja vetrnih elektrarn.

7. PRIPRAVA RPP

9.1 KLJUČNI IZZIVI PRIMORSKO-NOTRANJSKE REGIJE

7.1.1. PROMET

Skozi regijo potekata avtocesta A1 in železniška proga, ki povezuje zahodni del Slovenije z notranjostjo in glavnim mestom. Avtocesta je pod dimenzionirana za današnje in prihodnje prometne tokove, preobremenjena s tovornim prometom, zastoji nastajajo večkrat tedensko. Nujna je izgradnja manjkajočega odseka avtoceste do Jelšan. Železnica je zastarela, celovita prenova za enkrat ni niti predvidena; daje prednost tovornemu prometu ter s tem zanemarja potniškega, kar še povečuje pritisk osebnih vozil na avtocesto. Nujni so tako ukrepi v smeri trajnostne mobilnosti - prenova železniškega omrežja z večjo frekvenco vožnje vlakov in ureditev železniškega prometa s preusmeritvijo tovora v celoti na železnico ter učinkovit večmodalni potniški promet, ki bo ključno prispeval k zmanjšanju osebnih vozil. Potrebujemo dobro povezano infrastrukturo, ki bo omogočala nemoten prehod med različnimi vrstami prevoza, kot na primer možnost združevanja potnikov pred avtocesto ali prehod na JPP, ipd.

Primorsko-notranjska regija je najredkeje poseljena regija v Sloveniji. JPP je v zadnjih desetletjih v nekaterih predelih neobstoječ, drugje je prilagojen zgolj šolskim urnikom. Z novimi prometnimi vozlišči, novimi oblikami mobilnosti in zagotavljanjem dostopnosti do storitev tudi v delih regije, ki so oddaljeni od glavnih prometnih poti, bomo lahko zadržali policentrično poselitev na podeželju.

7.1.2. POMANJKANJE STANOVANJSKIH ENOT IN POVEZAVA Z DRUŽBENO INFRASTRUKTURO

Za regijo je značilno zgoščevanje poselitve v občinskih središčih in ob prometnih koridorjih, kjer so potrebe največje. V teh delih regije vlada izrazito pomanjkanje stanovanjskih enot in enot za gradnjo, za potrebe prebivalstva in tudi zaradi interesa priseljencev iz drugih slovenskih regij in tujine. Zagotoviti je potrebno prosta in dostopna (nerešena lastniška struktura) zemljišča za širitev naselij, prednostno na območjih večjih središč in ob prometnih koridorjih. Posledično je treba zagotoviti tudi ustrezno opremljenost vseh naselij z družbeno in ostalo infrastrukturo ter storitvenimi dejavnostmi.

7.1.3. GOSPODARSKE CONE

Regija je po razvitosti, v skladu z indeksom razvojne ogroženosti, na predzadnjem mestu med slovenskimi regijami. V zadnjem obdobju je, v primerjavi z drugimi regijami, v gospodarskem razvoju in potencialu za inovativnost manj napredovala v primerjavi z ostalimi regijami. Gospodarske cone so večinoma razpršene, imamo samo 2 večji coni (Plama in Podskrajnik), ki dosegata standarde modernih con, z možnostjo skupnega upravljanja in potencialom krožnega gospodarstva. Na omejenem prostoru, med kmetijskimi in gozdnimi površinami ter območji zavarovane narave, potrebujemo prostor za širitev obstoječih con in umestitev vsaj 150 ha novih površin na strateških lokacijah, da bi zadostili potrebam in zagotovili razvojni potencial za hitrejši gospodarski razvoj regije.

Predvsem moramo ustvariti pogoje za razvoj dejavnosti z višjo dodano vrednostjo za visoko klasificirana delovna mesta, da bomo visoko izobražen kader lahko zadržali v regiji in zmanjšali dnevne migracije v večje centre.

7.1.4. OHRANJANJE IDENTITETE PROSTORA

Primorsko-notranjska regija je izrazito prepoznavna po krajinsko pomembnih območjih kraškega značaja, kot so presihajoče Cerkniško jezero, Rakov Škocjan, Pivška jezera, pogorje Snežnika z UNESCO lokaliteto in ostali. Zaradi izjemnosti krajine in drugih kraških znamenitosti (Postojnska jama, Križna jama,...) je svetovno prepoznano območje in kot tako definira osnovno značilnost regije. Naravne lepote so danost za razvoj specifičnega turizma in drugih, s turizmom povezanih, gospodarskih dejavnosti. Za potrebe krepitev in ohranjanja te značilnosti, bi potrebovali regijsko krajinsko zasnovo, ki bi morala biti ključna podlaga za RPP.

7.1.5. UPRAVLJANJE Z VODNIMI VIRI

Velika večina regije leži na kraški kamninski osnovi, za katero je značilna velika prepustnost in odsotnost zadrževanja in filtracije vseh snovi, ki vstopajo v podzemlje. V celotni regiji je potrebno zagotoviti ustrezno varovanje vodonosnikov za vire pitne vode, z vzpostavitvijo vodovarstvenih območij in vzpostavljenimi režimi varovanja. Oba vodna vira, ki oskrbujeta več kot 10.000 prebivalcev (Malni in Bistrica), je treba evidentirati kot strateška vodna vira regije in sosednje, Obalno-kraške regije. V regiji že več let poteka iskanje rezervnega vodnega vira za vse večje vodne vire, predvsem izvir Malni, ki predstavlja edino oskrbo za več kot 23.000 prebivalcev 3 občin. Tako je nujno izvesti vse potrebne ukrepe za njegovo trajno varovanje, ob upoštevanju vseh najnovejših meritev o hitrosti pretakanja snovi v smeri Malnov ter posledično prepovedo vojaške dejavnosti na vodovarstvenem območju za zajetja Malni - na OSVAD Poček. Pozornost potrebuje tudi omrežje vodotokov in sistem kraških polj (Loško polje, Cerkniško polje, Planinsko polje) ter porečje reke Reke, ki zadnja leta pogosteje poplavlja.

10.1 VSEBINA, OBLIKA TER POSTOPEK PRIPRAVE RPP

Temeljna zakonodaja za pripravo RPP sta Zakon o urejanju prostora (ZUreP-3) in Zakon o spodbujanju skladnega regionalnega razvoja (ZSRR-2).

RPP mora biti pripravljen v skladu z Navodili za vsebino, obliko in način priprave regionalnega prostorskega plana (Urbanistični inštitut Republike Slovenije, september 2023) ter Tehničnimi pravili za pripravo prostorskih aktov v digitalni obliki (Ministrstvo za naravne vire in prostor, december 2023).

Vsebina RPP naj vsebuje:

- Cilje in prednostne naloge prostorskega razvoja regije,
- Usmeritve za prostorski razvoj regije,
- Zasnovo prostorskega razvoja regije,
- Spremljanje uspešnosti izvajanja regionalnega prostorskega plana.

11.1 OBLIKA RPP

Obliko RPP določajo Navodila za vsebino, obliko in način priprave regionalnega prostorskega plana. Regionalni prostorski plan je prostorski dokument, zato se vsebine prikazujejo tudi kartografsko. Ker se bodo regionalni prostorski plani izdelali za vseh 12 razvojnih regij, morajo biti vsi izdelani v enotnem merilu in z enakimi grafičnimi simboli. RPP bo sestavljen iz tekstualnega in grafičnega dela.

Grafični del predstavljajo:

Strateške karte v merilu 1:250.000, ki določajo dolgoročne cilje in usmeritve za prostorski razvoj regije ter opredeljujejo ključne izzive in priložnosti v državnem in čezmejnem kontekstu.

Na karti v merilu 1:50.000 se prikaže osnovno namensko rabo prostora in posebej označena območja, ki jih je potrebno po ReSPRS50 določiti na regionalni ravni. Te karte so:

- Območja za dolgoročni razvoj naselja,
- Prednostna območja za stanovanjsko oskrbo,
- Območja za objekte pomembnejše družbene infrastrukture,
- Prednostna območja za gospodarski razvoj,
- Območja trgovskih središč,
- Območja za potrebe zaščite in reševanja.

12.1 POSTOPEK PRIPRAVE RPP

Priprava in sprejetje RPP je določena v 78. členu ZUreP-3. Priprava bo potekala predvidoma v 4 fazah:

1. Priprava strokovnih podlag – 31.3.2024

Izdelava obveznih strokovnih podlag za pripravo RPP: analiza stanja v prostoru, analiza razvojnih potencialov in pomanjkljivosti regij, usmeritve za regije.

pridobitev podatkov in že izdelanih strokovnih gradiv občin in ministrstev (veljavni prostorski akti, področne strategije, že izdelane strokovne podlage, podatki o prostorskih aktih in strokovnih podlaga v pripravi idr.).

Izdelava urbanistične in krajinske zasnove kot obvezne strokovne podlage - predvidoma do konca 2025.

2. Izdelava Izhodišč za pripravo RPP – do 31.12.2024

Formalno se začne priprava RPP s pripravo dokumenta Izhodišč, kjer se država in vse občine Primorsko-notranjske regije, po posvetovanju z javnostjo, dogovorijo o okvirni vsebini RPP, postopku priprave, načinu sodelovanja z udeleženci pri urejanju prostora ter sosednjimi regijami. Izhodišča za RPP bodo objavljena v prostorskem informacijskem sistemu po potrditvi na Razvojnem svetu in Svetu Primorsko-notranjske regije.

3. Izdelava osnutka RPP – do 31.12.2025

Osnutek RPP pripravi izdelovalec RPP izbran z javnim naročilom. Osnutek RPP se pripravi na podlagi strokovnih podlag, ki jih zagotovijo tudi nosilci urejanja prostora za svoje področje pristojnosti. Osnutek RPP se objavi v prostorskem informacijskem sistemu, po potrditvi na Razvojnem svetu regije in Svetu regije.

Sočasno z izdelavo RPP poteka tudi izdelava Okoljskega poročila. Usklajen osnutek okoljskega poročila se posreduje ministrstvu, pristojnemu za celovito presojo vplivov na okolje.

4. Izdelava RPP – do 31.12.2026

Javna razgrnitev RPP poteka v prostorskem informacijskem sistemu in na krajevno običajen način v posameznih občinah za najmanj 60 dni. Na podlagi pridobljenih predlogov in pripomb javnosti ter mnenj nosilcev urejanja prostora se pripravi predlog RPP.

Regionalni prostorski plan sprejme Razvojni svet regije po potrditvi Vlade RS in Sveta regije.

RPP se po sprejetju javno objavi v prostorskem informacijskem sistemu, predvidoma do 15.3.2027.

13.1 PROCES SODELOVANJA

Proces posvetovanja in sodelovanja z različnimi udeleženci bo potekal v podporo pripravi RPP, zato bodo vsi dogodki izhajali izključno iz potreb po obravnavi posameznih vsebinskih področij in vprašanj. Predvideni dogodki in aktivnosti v postopku priprave RPP (od širšega vključevanja vseh udeležencev do ožjega posvetovanja z izbranimi skupinami) odpirajo možnost za odprto razpravo, medsebojno soočenje in preveritev različnih vsebinskih izhodišč, predvsem pa pripravo vsebinsko usklajenega dokumenta, ki bo sprejet in podprt s strani vseh relevantnih in ključnih udeležencev.

Postopek priprave RPP bo, zaradi vsebin RPP ter zaradi zagotovitve čim večje učinkovitosti in racionalnosti dela potekal tako, da bodo v pripravo vključeni:

vse občine v regiji, s katerimi smo sooblikovali izhodišča in bodo vključene v vse faze priprave RPP,

ključni resorji, v katerih pristojnost sodijo posamezne razvojno-planske dejavnosti (predstavniki ministrstev in drugih državnih organov bodo pri pripravi RPP sodelovali s posredovanjem strokovnih podlag, aktivno pa bodo sodelovali tudi na delavnicah, posvetovanjih in usklajevalnih sestankih), predstavniki sosednjih razvojnih regij in mejnih držav na usklajevalnih sestankih, predstavniki gospodarskih subjektov in nevladnih organizacij (ti bodo sodelovali tudi na delavnicah, posvetovanjih in po potrebi tudi na usklajevalnih sestankih).

14.1 ČEZMEJNO SODELOVANJE IN USKLAJEVANJE

Zaradi povezanosti prostora in dejavnosti s sosednjimi območji, bodo v postopek priprave RPP vključene sosednje regije Osrednjeslovenska, Goriška, Obalno-kraška, regija Jugovzhodna Slovenija ter obmejna območja sosednje Hrvaške. S predstavniki bodo izvedeni sestanki, kjer bomo uskladili skupne razvojne vsebine, ko so na primer razvoj železniškega in cestnega omrežja, čezmejne povezave in razvoj skupnih interesov na področju turizma in nekaterih javnih služb.

15.1 ZAGOTOVITEV STROKOVNIH PODLAG

V skladu z določbami ZUreP-3, se osnutek RPP pripravi na podlagi obveznih strokovnih podlag, ki so:

- Analiza stanja v prostoru in določitev razvojnih potreb in usmeritev za razvoj poselitve, razvoja v krajini in gospodarske javne infrastrukture,
- Urbanistična zasnova širšega mestnega območja ter
- Krajinska zasnova.

Obvezne strokovne podlage so (Analiza stanja v prostoru in določitev razvojnih potreb in usmeritev za razvoj poselitve, razvoja v krajini in gospodarske javne infrastrukture) ali še bodo (Urbanistična zasnova širšega mestnega območja in krajinska zasnova) dostopne v Prostorskem informacijskem sistemu.

Dodatne strokovne podlage zagotovijo resorna ministrstva, v katerih pristojnost sodijo posamezne dejavnosti v regiji (NUP), za potrebe priprave osnutka RPP zagotovijo strokovne podlage za svoje področje pristojnosti.

Dodatne strokovne podlage zagotovijo tudi posamezne občine, v kolikor je določena razvojna vsebina na njihovem območju v njihovem interesu. Uporabijo se tudi obstoječe strokovne podlage in študije na nivoju regije.

16.1 ZAGOTOVITEV IN UPORABA AŽURNIH PODATKOV

Vsi podatki v zvezi s potekom postopka priprave RPP bodo javno objavljeni v prostorsko informacijskem sistemu, na portalu eProstor in preko spletnih strani pripravljavca RPP.

Podatki, na katerih temelji RPP, so vsaj:

- Javne dostopne državne baze podatkov za prostorsko načrtovanje in varstvo okolja

- Podatki o prostorskih planskih aktih občin (veljavnih in v pripravi)
- Podatki o državnih prostorskih načrtih (veljavni in v pripravi)
- Podatki o sektorskih strateških planskih usmeritvah in potrebah.